

Параметры экспонирования определяют как экспонировать файл. Параметры экспонирования находятся в Expose Formats. В каждом Expose Format есть различные множества параметров экспонирования.

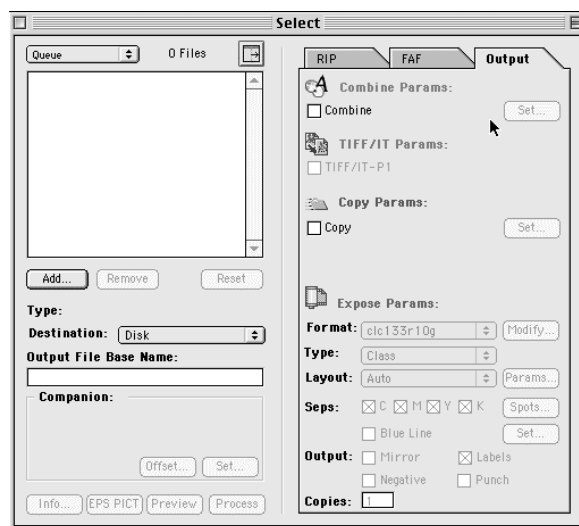
Для каждого файла в очереди в окне *Select* вы можете определить Expose Format. Вы можете изменить параметры экспонирования для отдельных файлов из окна *Select*, или изменить параметры по умолчанию в Expose Format (как описано в главе 10).

Значения, которые появляются в области Expose Parameters табулятора *Output* в окне *Select* и в окне *Preferences*, помогают определить как экспонировать данный файл. PS/M позволяет вам устанавливать все эти параметры.

Примечание: когда вы отправляете файл в очередь через Hot Folder, файл автоматически экспонируется в соответствии с параметрами по умолчанию, установленными для этого Hot Folder, если не отключена опция Automatic Process в окне Preferences. Когда опция Automatic Process отключена, файл находится в очереди до тех пор, пока вы не отправите его на экспонирование. Перед отправкой файла на экспонирование вы можете выбрать файл из очереди и определить для него параметры.

Примечание: Если вы печатаете файлы с удаленного Macintosh, параметры определяются VIPSetup для выбранного сервера печати вместо установленных системой по умолчанию параметров и установок Hot Folder.

Эта глава описывает опции, доступные в табуляторе *Output* окна *Select* в области Expose Parameters.



Изначально, кроме *Layout*, *Spots*, *Blue* и *Copies* параметров, значения, появившиеся в области Expose Parameters, взяты из выбранного Expose Format. Вы можете переопределить некоторые из этих значений или можете отредактировать сам Expose Format.

При редактировании Expose Format из окна *Select*, будут изменяться параметры только для конкретного файла. Параметры по умолчанию для Expose Format не будут изменяться (пока вы не измените их в Format Editor).

Описание параметров экспонирования

Format

Это всплывающее меню используется для выбора Expose Format. Expose Format - это набор параметров, которые определяют как пленка экспонируется на ФНА Dolev. Этот формат определяет параметры, такие как линиятура раstra, углы раstra, разрешение и т. д.

Оставьте параметры по умолчанию или выберите существующий Expose Format.

PS/M поставляется с более чем 100 Expose Format. Вы можете также создать свой Expose Formats. *Подробнее смотри Главу 10 Expose Formats.*

Примечание: если Expose Format удален, но остался связан с файлом в очереди, система использует первый Expose Format из списка последних использованных или стандартный Expose Format (если такого списка не существует).

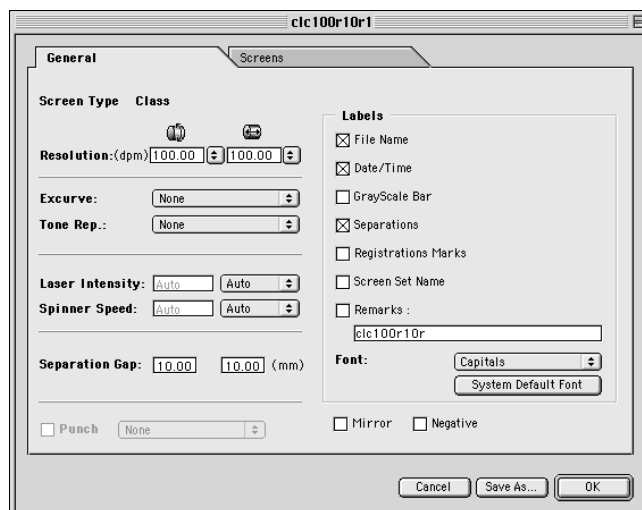
После того как вы выбрали Expose Format, вы можете изменить некоторые из этих установок, определив свои параметры в области Expose Parameters.

- Изменения опций *Seps, Mirror, Negative* и *Punch* отображаются в области *Expose Parameters* в табуляторе *Output* окна *Select*.

Чтобы изменить формат экспонирования для одиночной работы:

1. Из области Expose Parameters в табуляторе *Output* окна *Select* выберите формат.

- Щелкните кнопку **Modify**. Появятся параметры растра для Format.



Более полное описание смотри в главе 10, Параметры экспонирования.

- Измените параметры как требуется.
- После того как вы изменили требуемые параметры, любые изменения, которые вы сделали, будут действительны, пока не закончится обработка этого задания (RIP и/или Expose) .

Иконка над кнопкой *Modify* в табуляторе *Output* указывает, что текущие параметры растра были временно изменены и отличны от параметров, определенных для выбранного Expose Format.

Если вы перевыбираете Expose Format после изменения его с помощью опции *Modify*, изменения будут утеряны, и в процессе экспонирования будут использоваться установки по умолчанию.

Если в задании есть ошибка, временный Expose Format файл не стирается до тех пор, пока не закончится RIP и/или Expose.

Type

Предопределенные форматы, отвечающие различным требованиям, поставляются в комплекте с PS/M. Expose Formats могут быть разделены на четыре основные категории: Traditional, Class, Turbo и Semi Traditional.

Layout

Этот параметр даст вам возможность выбрать опцию раскладки для использования во время экспонирования.

По умолчанию установлено *Auto*.

Примечание: этот параметр не задается в Expose Format.



Примечание: если выбранное назначение вывода Disk (готовый к экспонированию), и вы добавите PostScript файл в очередь, будут доступны только Auto и 1 up опции раскладки. Однако, если PostScript файл многостраничный, тогда доступны все опции раскладки.

Auto

С помощью этой опции система автоматически определяет оптимальное расположение цветоделенных форм на пленке в соответствии с размером изображения и размером пленки.

1 up

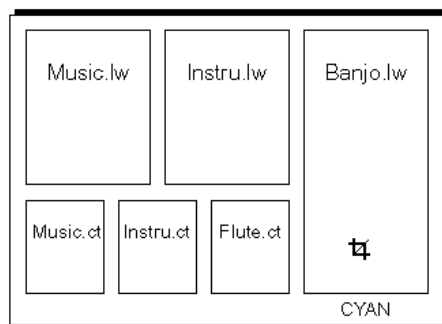
С помощью этой опции одна цветоделенная форма экспонируется на отдельном листе пленки.

Если вы используете эту опцию, вы можете определить *Repeat* и *Gap* значения в диалоговом окне *Layout Parameters* (для доступа в это окно нажмите **Params.**). Обратитесь к стр. 9-15 за более подробной информацией о параметрах Layout.

Flat

С помощью этой опции цветоделенные формы одного цвета нескольких файлов экспонируется на одном листе пленки.

Например, если шесть файлов появляются в очереди, и вы выбираете **Flat** для них всех, цветоделенная форма Cyan всех шести файлов экспонируется на один лист пленки, цветоделенная форма Magenta всех шести файлов экспонируется на другой лист пленки, и т.д.



New Flat

Эта опция позволяет вам создавать группы flats из различных файлов в File List.

Если, например, в вашем File List четыре файла, из которых два первых для одного заказчика, а два последних для другого, вы можете создать группу цветоделений для каждого заказчика.

Чтобы создать эти flats:

1. Выберите первый файл из очереди и выберите **Layout: Flat**.
2. Выберите второй файл из очереди и выберите **Layout: Flat**; первый и второй файлы попадут в один flat.
3. Выберите третий файл из очереди и выберите **Layout: New Flat**.
4. Выберите четвертый файл из очереди и выберите **Layout: Flat**; третий и четвертый файлы попадут в другой flat.
5. Для продолжения этого примера:
 - Чтобы добавить другой файл из очереди во второй flat, выберите **Layout: Flat**.
 - **Или**, чтобы начать третий flat, выберите **Layout: New Flat**.
 - **Или**, чтобы остановить обработку flat, выберите **Layout: 1-up**.

NUp

NUp опция может быть использована как средство экономии пленки. NUp экспонирует цветоделения одно за другим, до тех пор, пока пленка не заполнится. Стоит этой пленке заполниться, экспонирование продолжится на новом листе пленки.

New NUp

New NUp дает инструкции приложению начать экспонирование на новом листе пленки, и экспонировать цветоделение одно за другим, до тех пор пока пленка не заполнится. Как только эта пленка заполнится, экспонирование продолжится на новом листе пленки.

Seps

C, M, Y, K переключатели указывают какие цветоделения отэкспонированы. Установки по умолчанию берутся из Expose Format, определенный в поле *Formats: CMYK*.

- ▶ Отключая “чек-боксы” цветоделения, вы отказываетесь от экспонирования. Это отменяет выбранные установки Expose Format.

Чтобы изменить сам Expose Format, в окне *Select* щелкните **Modify**, затем в окне *Formats* нажмите кнопку **Screens** и измените параметры.

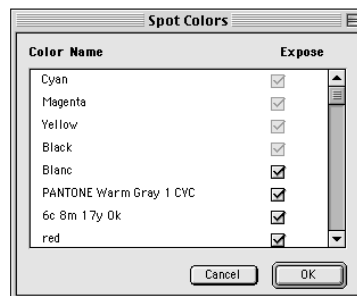
Также смотри Format на странице 9-3.

Spots

Эта опция доступна только для NLW файлов, которые содержат чистые цвета.

До того как вы отправите NLW файл с чистыми цветами на ФНА, вы можете точно выбрать какой чистый цвет будет экспонироваться. Клавиша *Spots* становится активной, когда выбран NLW файл, содержащий чистые цвета.

1. Нажмите клавишу *Spots*, появится диалоговое окно *Spots Colors*.



Этот диалог содержит список чистых цветов, содержащихся в файле.

2. Переключитесь на следующий чистый цвет, который будет экспонироваться.
3. Нажмите **ОК**.

По умолчанию Expose доступен для всех чистых цветов.

Blue Line

Приложение Expose позволяет вам экспонировать составную цветоделенную форму (СМΥК и чистые цвета) на одной раскладке и на одну пленку для выполнения пробы Blue Line. Проба *Blue Line* позволяет вам убедиться в том, что нет ошибок на цветоделенных полосах.

Blue Line проба не является цветопробой.

Когда выбрано *Blue Line*, клавиша *Set ...* становится активной.



Клавиша Set

Клавиша *Set...* открывает диалоговое окно, которое содержит относительный процент экспозиции для каждой цветоделенной формы.

Чтобы не допустить экспонирования цветоделения, установите значение (%) на 0, или выключите выделение с правой стороны экрана.

Чтобы изменить параметры Blue Line:

1. Выберите **Blue Line**. Кнопка *Set...* станет активной.
2. Нажмите **Set...**, появится окно диалога *Blue Line*.
3. В колонке процентов введите значения в процентах (между 0-100%) для каждого цветоделения, которое будет экспонироваться на одной пленке.

- Отсутствие выделения цветоделенной формы для какого-либо цветоделения означает невключение в пробу Blue Line.

По умолчанию значения для цветоделений такие: C=45%, M=35%, Y=20%, K=100% и чистые цвета = 100%

Примечание: Blue Line проба не поддерживает прецветоделенные файлы. Если Blue Line проба выполняется для раскладок, содержащих прецветоделенные файлы, приложение Expose выведет только одну из цветоделенных форм.

Вывод

Mirror и Negativ

По умолчанию состояние переключателя берется из выбранного Expose Format. Mirror/Negativ относится к оригинальному состоянию PostScript файла (как видно в Preview).

- Выберите **Mirror** и/или **Negative** для применения к текущей экспозиции.
- Чтобы изменить сам Expose Format, нажмите **Modify** для доступа к параметрам растра для этого формата.

Mirror

- Выберите **Mirror** для экспонирования изображения зеркалом.
- Отмените **Mirror**, и изображение будет экспонировано в первоначальной ориентации (как было определено, когда создавался PostScript файл).

Примечание: если **Flip:Horizontal** определен в окне **Select**, выбор **Mirror** отменяет horizontal flip, и изображение остается в первоначальной ориентации.

Negativ

- Выберите **Negative** для экспонирования изображения негативом.
- Отмените **Negative** для экспонирования изображения в первоначальном виде.

Labels

Метки на пленке - это регистрационные отметки и имена файлов. Метки могут располагаться сверху, внизу, слева и/или с права относительно экспозиции. Каждая метка уменьшает максимальную экспонируемую область на 7 мм. Если метка появляется сверху или внизу экспонируемой области, максимальная высота экспонирования уменьшается на 14 мм.

Метки определяются в соответствии с выбранным Expose Format.

- Чтобы определить или изменить метки, щелкните **Modify** для доступа к параметрам раstra в *Format Editor*. *Подробности смотрите в Главе 10, Формат редактора.*

Когда метки определены в Expose Format, вы можете использовать **Labels**, чтобы определить, какие из меток выводить, а какие - нет.

✓ **Замечание:** Вы можете определить шрифт текста, который появляется в метке. См. Главу 10.

- Выберите **Labels**, чтобы добавить метки, определенные Expose Format.
- Отключите **Labels**, чтобы не выводить метки вообще.

Punch

Эта опция доступна, только если на подключенном ФНА установлена система перфорации. (Опции перфоратора доступны только в режиме раскладки 1 ир.)

Если подключен один из следующих ФНА - Dolev 800, 800V, 2pressPlus, 4press или 4pressV, PS/M автоматически обнаруживает систему перфорации, и тогда появляется **Punch** в *Output* табуляторе окна *Select*.

По умолчанию состояние этого переключателя берется из выбранного Expose Format.

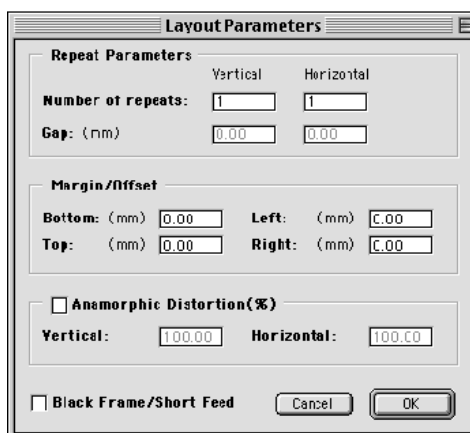
- Выберите **Punch**, чтобы перфорировать экспонированную пленку в соответствии с определенным форматом перфорирования. См. Главу 10, *Форматы экспонирования*.
- Отключите **Punch**, чтобы отменить перфорацию экспонируемой пленки (это не воздействует на Punch Format).

Copies

Число комплектов пленок, которое будет выведено.

Параметры раскладки

К параметрам раскладки можно получить доступ, щелкнув кнопку **Params** рядом с опцией Layout в табуляторе *Output* окна *Select*. Появится диалоговое окно Layout Parameters.



Далее следует описание параметров окна Layout Parameters.

Repeat Parameters

Параметры повторения доступны, когда выбран режим раскладки *1up*.

Количество повторов

Это поле определяет сколько раз одна цветоделенная форма изображения повторится на листе пленки. По умолчанию - 1,1.

- Войдите в диалоговое окно *Layout Parameters*, и в поле *Number of repeat* наберите сколько раз необходимо экспонировать изображение вертикально и горизонтально.

Вы можете повторить изображение столько раз, сколько позволяет размер пленки/файла.

✎ Если Number of Repeats и значение Gap определяют раскладку, которая превышает размер пленки, вы об этом не узнаете, пока не выведете пленку.

Gap

В этом поле устанавливается размер отступа между повторяющимися изображениями на одном листе пленки.

- Войдите в диалоговое окно *Layout Parameters*, и в поле *Gap* наберите значения отступов по горизонтали и вертикали.

Примечание: вы не можете определить отрицательный отступ.

Если файл содержит изображения навывлет, используйте по умолчанию значение 0,0. Это также используется, когда экспонируются файлы в форме непрерывного трафарета (pattern).

Возможные значения ограничиваются размером пленки/файла.

Margin/Offset

Значения Margin/Offset могут быть определены для любой выбранной раскладки. Вы можете сделать отступ с верхней, нижней, левой и правой сторон экспозиции для уменьшения области вывода. Если, например, вы собираетесь сделать аналоговую пробу, такую как Chromalin или Matchprint, а выведенная пленка на ФНА больше, то задайте отступы на пленке так, чтобы экспонируемая область совпала с размером листа цветопробы.

(Если вы выбрали опцию Black Frame/Short Feed, используйте эти поля, чтобы определить значения Black Frame/Short Feed).

Anamorphic Distortion

Если вы выводите флексопластины, вы можете пользоваться этой опцией для определения вертикальных и горизонтальных анаморфных искажений ($\pm 2,5\%$). Значения могут колебаться от 97,5 - 102,5%. Определенные искажения изображения будут применяться для всех цветоделенных форм.

Black Frame/Short Feed

Опция Black Frame/Short Feed доступна, когда установлены следующие режимы раскладки: 1up, Flat или New Flat.

Black Frame/Short Feed - это одна опция. Black Frame или Short Feed выполняются в зависимости от того, как выполнено экспонирование - позитивом или негативом.

Black Frame

При выводе экспозиции в негативе с включенной опцией Black Frame/ Short Feed, вокруг изображения добавляется черная рамка в соответствии с определенными значениями отступов. Используйте эту особенность вместо того, чтобы помещать рамки вручную. Печать с формы, которая будет сделана с этой экспозиции, не будет требовать лишней краски.

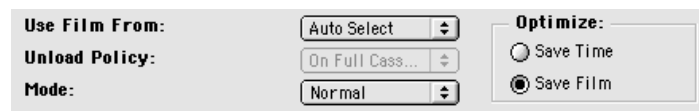
Short Feed

Выберете Black Frame/ Short Feed, когда экспонирование производится позитивом для устройства с аккумулярующей кассетой, и используйте поля левого и правого отступов для определения мест разреза пленки. Верхний и нижний отступы не воздействуют на обрезку пленки, но могут оказывать влияние на позиционирование изображения.

Опции, связанные с экспонированием, в окне Preferences

Следующие опции, расположенные в окне *Preferences*, также помогают определять параметры, связанные с экспонированием.

- Выберите **Preferences** из меню **Setup**. Опции, связанные с экспонированием, появятся внизу окна.



Use Film From

Эта опция активна, когда подсоединены ФНА Dovel 800 или Dovel 800V, и это позволяет вам назначить кассету, из которой должна загружаться пленка.

- Выберите опцию из всплывающего меню **Use Film From**.
 - Если у подсоединенного ФНА три кассеты, выберите **Small Cassette, Medium Cassette, Large Cassette** или **Auto Select** (смотри ниже).
 - Если у подсоединенного ФНА две кассеты, выберите **Lower Cassette, Upper Cassette** или **Auto Select** (смотри ниже).
 - Выберите **Auto Select**, чтобы сэкономить пленку. PS/M автоматически выберет кассету самого маленького размера, подходящую для этой экспозиции.

Unload Policy

Эта опция активна, только когда используется Dovel 2pressPlus или Dovel 4pressV.

Используйте **Unload Policy**, когда ФНА обрезает и выгружает пленку.

- Выберите опцию из всплывающего меню **Unload Policy**.

On Full Cassette

выгружает пленку, когда кассета полная (20 м).

At The End Of Job

выгружает пленку, когда экспозиция выполнена успешно.

Mode

Опция Mode - это инструмент для диагностики. Эта опция только для Scitex инженеров, и должна быть установлена как **Normal**.

Optimize

Дает возможность определить как разместить изображения на пленке, чтобы сэкономить либо время, либо пленку.

- Нажмите **Save Time**, чтобы экспонировать изображения по ширине барабана. Экспозиция, возможно, займет меньше времени (чем при *Save Film*), но может быть потрачено больше пленки.
- Нажмите **Save Film**, чтобы экспонировать изображение по высоте барабана. Пленки может быть использовано меньше (чем при *Save Time*), но экспозиция может длиться дольше.